

宏观金融与航运研究中心

作者：陈臻
从业资格证号：F3084620
投资咨询证号：Z0018730
联系方式：13671522081

投资咨询业务资格：京证监许可【2012】75号

成文时间：2025年01月18日星期六



更多精彩内容请关注方正中期官方微信

摘要

加沙停火协议达成 红海危机结束已现曙光

【行情复盘】

本周期市继续震荡下挫，主力合约从EC2502移仓至EC2504。主力合约EC2504报收于1228.3点，接收盘价周环比下跌11.63%；次主力合约EC2506报收于1265点，接收盘价周环比下跌13.12%；最近月合约EC2502报收于1270点，接收盘价周环比下跌1.35%；最远月合约EC2512报收于1014点，接收盘价周环比下跌16.2%。六大合约交易量合计33.19万手，交易总额244.18亿元。

【重要资讯】

1月17日SCFI综合指数录得2130.82点，连续2周回调，除日韩航线持平之外，其他所有航线均下跌，折射出临近春节长假各大航线出货量逐渐萎缩的情况。其中，SCFI（上海→欧洲）录得\$2279/TEU，周环比下跌3.7%，跌幅趋缓。2月最新报价如下：地中海航运\$3200-3300/FEU、马士基\$3000/FEU。OCEAN联盟：达飞轮船\$4235/FEU、中远海运\$3700/FEU、东方海外\$3200-3300/FEU；THE联盟：赫伯罗特\$2910/FEU、韩新航运\$3606/FEU和\$3004/FEU。

【市场逻辑】

行情回顾：本周期市整体下挫，跌幅逐月扩大，加沙停火利空效应远超即期市场降价。EC2502主要受到即期市场影响，中远期合约更多受到中东和红海局势影响，越远月合约影响越明显，这就导致远月合约跌幅大于近月合约。从即期市场来看，多家班轮公司继续下调2月FAK报价，最低市场报价已跌破\$3000/FEU。从地缘局势来看，美国、卡塔尔和埃及宣布加沙停火协议签订后，以色列一度声称尚未在议会通过，继续对加沙展开空袭，导致远月合约在下跌过程中出现较大起伏。

后市展望：即期市场方面，进入1月下旬，工厂大规模停工休假，货量锐减，各大班轮公司可能会在春节前最后一周继续降价囤货。1月20日特朗普重返白宫，可能首先调停地缘冲突和国内改革，然后才会将目光转移至中美贸易战，并且可能采取逐步征税方式，因此美线关税抢运对欧线推涨行情或难以再现。春节假期之后货源并不理想，舱位配置逐周增加，即期运价还有下调空间。当前近月合约EC2502反弹动力主要源于即期降价不及预期以及船东加大停航力度。地缘局势方面，巴以停火协议并不等于红海危机立即结束，后期需要关注三个层面：其一，停火、人质互换、解除加沙封锁的实际执行进程；其二，胡塞武装是否继续袭击红海商船和以色列；其三，班轮公司何时复航红海和复航节奏。未来变数很大，任何一方对协议产生异议或者采取行动都将令中远期合约出现大跌后反抽行情。

【交易策略】

即期降价且巴以停火协议达成，下周逢高沽空。主力合约EC2504支撑位1000-1100点，压力位1400-1500点。中远期合约关注停火协议实际落地情况及时调整仓位方向。

目录

第一部分 即期继续降价 期市震荡下挫	2
一、期货市场：整体下跌	2
二、即期市场：最低价跌破\$3000/FEU	2
第二部分供给端：红海危机结束现曙光 亚欧新航线开辟	3
一、全球集装箱运力规模	3
二、航线运营情况	5
1、东西三大主干航线舱位投放力度	5
2、主要班轮公司在中欧航线运力投放力度	5
3、上海→欧洲舱位配置情况	6
三、班轮公司运力规模	7
四、船效方面：加沙停火协议签订 红海危机结束现曙光	8
第三部分需求端：集装箱运量边际减少 中国出口贸易剧增	8
一、去年11月集装箱运量下降 联合国警告关税政策	8
二、出口经济体：去年12月亚洲多国出口整体好转	9
三、进口经济体：欧元区经贸不振 英国复苏	10
第四部分船舶燃料油情况	12
第五部分美元兑人民币汇率	12
第六部分后市展望	12

第一部分 即期继续降价 期市震荡下挫

一、期货市场：整体下跌

本周期市继续震荡下挫，主力合约从EC2502移仓至EC2504。主力合约EC2504报收于1228.3点，按收盘价周环比下跌11.63%；次主力合约EC2506报收于1265点，按收盘价周环比下跌13.12%；最近月合约EC2502报收于1270点，按收盘价周环比下跌1.35%；最远月合约EC2512报收于1014点，按收盘价周环比下跌16.2%。六大合约交易量合计33.19万手，交易总额244.18亿元。

本周期市跌幅逐月扩大，加沙停火利空效应远超即期市场降价。EC2502主要受到即期市场影响，中远期合约更多受到中东和红海局势影响，越远月合约影响越明显，这就导致远月合约跌幅大于近月合约。从即期市场来看，多家班轮公司继续下调2月FAK报价，最低市场报价已跌破\$3000/FEU。从地缘局势来看，美国、卡塔尔和埃及宣布加沙停火协议签订后，以色列一度声称尚未在议会通过，继续对加沙展开空袭，导致远月合约在下跌过程中出现较大起伏。

图1：六大合约日K线图



资料来源：同花顺，方正中期研究院

表1：本周六大合约周度交易情况

	EC2502	EC2504	EC2506	EC2508	EC2510	EC2512
收盘价（点）	1970.0	1228.3	1265.0	1284.4	1155.6	1210.0
结算价（点）	1964.6	1245.3	1273.1	1289.9	1187.5	1224.0
涨跌幅（%）（收盘价）	-1.35	-11.63	-13.12	-6.13	-9.50	-11.13
涨跌幅（%）（结算价）	-2.51	-13.16	-15.45	-5.05	-8.75	-11.97
最高价（点）	2082.0	1422.0	1459.8	1503.8	1295.2	1364.8
最低价（点）	1865.2	1163.0	1162.0	1201.4	1144.8	1195.3
单边成交量（手）	76660	173665	48792	31276	20582	2436
单边成交额（万元）	770608	1099114	317596	208783	124961	15383
单边持仓量（手）	10899	31592	19235	11190	13706	1173
周振幅（%）	10.76	18.06	19.78	19.48	11.56	12.19

资料来源：iFinD、方正中期研究院

二、即期市场：最低价跌破\$3000/FEU

1月17日SCFI综合指数录得2130.82点，连续2周回调，除日韩航线持平之外，其他所有航线均下跌，折射出临近春节长假各大航线出货量逐渐萎缩的情况。其中，SCFI（上海→欧洲）录得\$2279/TEU，周环比下跌3.7%，跌幅

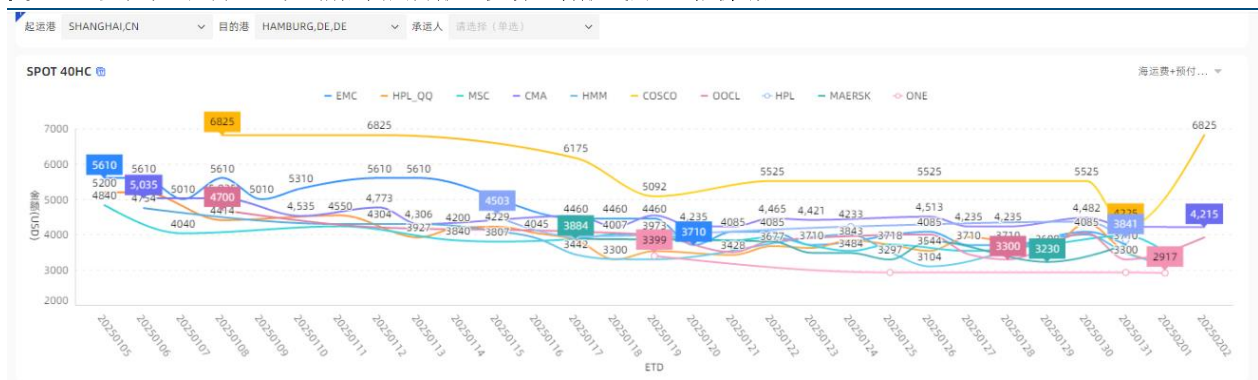
趋缓。2月最新报价如下：地中海航运\$3200-3300/FEU、马士基\$3000/FEU。OCEAN联盟：达飞轮船\$4235/FEU、中远海运\$3700/FEU、东方海外\$3200-3300/FEU；THE联盟：赫伯罗特\$2910/FEU、韩新航运\$3606/FEU和\$3004/FEU。1月17日SCFI综合指数录得2130.82点，连续2周回调，除日韩航线持平之外，其他所有航线均下跌，折射出临近春节长假各大航线出货量逐渐萎缩的情况。其中，SCFI（上海→欧洲）录得\$2279/TEU，周环比下跌3.7%，跌幅趋缓。2月最新报价如下：地中海航运\$3200-3300/FEU、马士基\$3000/FEU。OCEAN联盟：达飞轮船\$4235/FEU、中远海运\$3700/FEU、东方海外\$3200-3300/FEU；THE联盟：赫伯罗特\$2910/FEU、韩新航运\$3606/FEU和\$3004/FEU。

表2：最新一期各大集装箱运价指数(中国→欧洲航线)

指数	国内编制四大集运指数				国外编制三大集运指数		
	SCFIS	TCI	SCFI	NCFI	WCI	FBX	XSI
最新一期	3258.68点	\$2750.7/TEU	\$2279/TEU	1480.60点	\$4231/FEU	\$4694.2/FEU	\$4665/FEU
周环比	-3.81%	下跌5.77%	-6.6%	-9.88%	-3.29%	16.8%	-5.5%

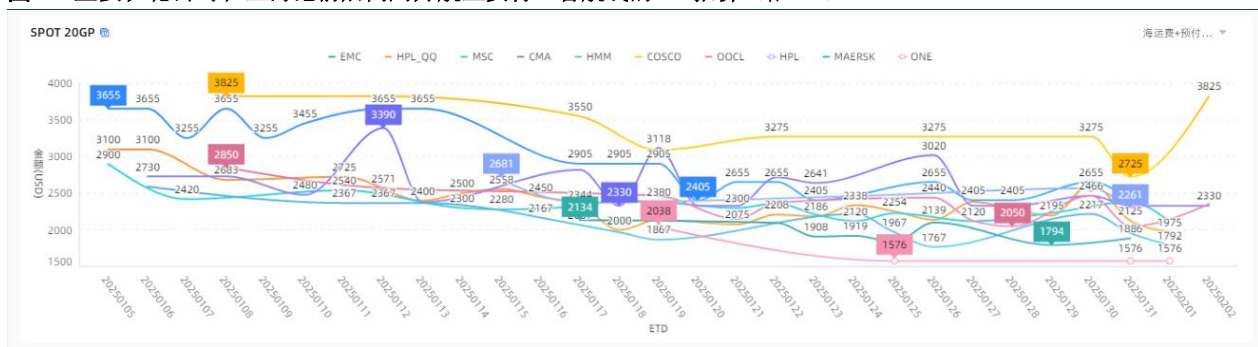
资料来源：上海航运交易所、iFinD、Bloomberg、方正中期研究院

图2：主要班轮公司在上海港前后两周开航至安特卫普航线的FAK报价(\$/FEU)



资料来源：GEEKYUM，方正中期研究院

图3：主要班轮公司在上海港前后两周开航至安特卫普航线的FAK报价(\$/TEU)



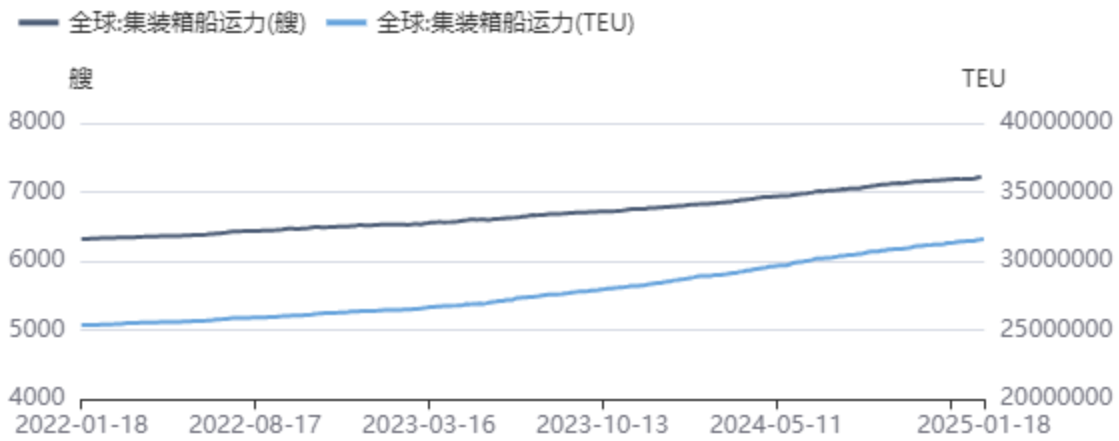
资料来源：GEEKYUM，方正中期研究院

第二部分供给端：红海危机结束现曙光 亚欧新航线开辟

一、全球集装箱运力规模

截至1月18日，全球共有7219艘集装箱船舶，合计31602673TEU，周环比增长0.28%。截至Week2，全球集装箱船舶闲置运力规模为364艘合计133万TEU，占比4.6%。

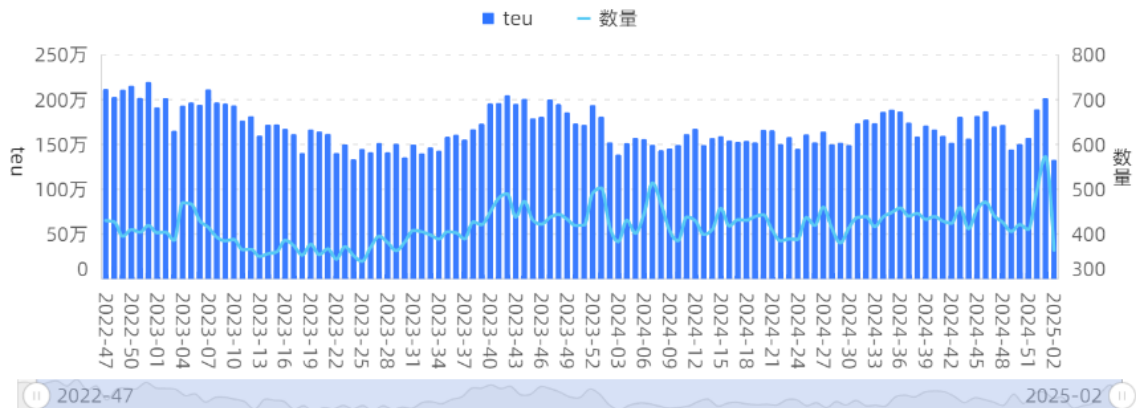
图4：全球集装箱船运力规模



资料来源：同花顺，方正中期研究院

图5：全球集装箱船舶停航情况

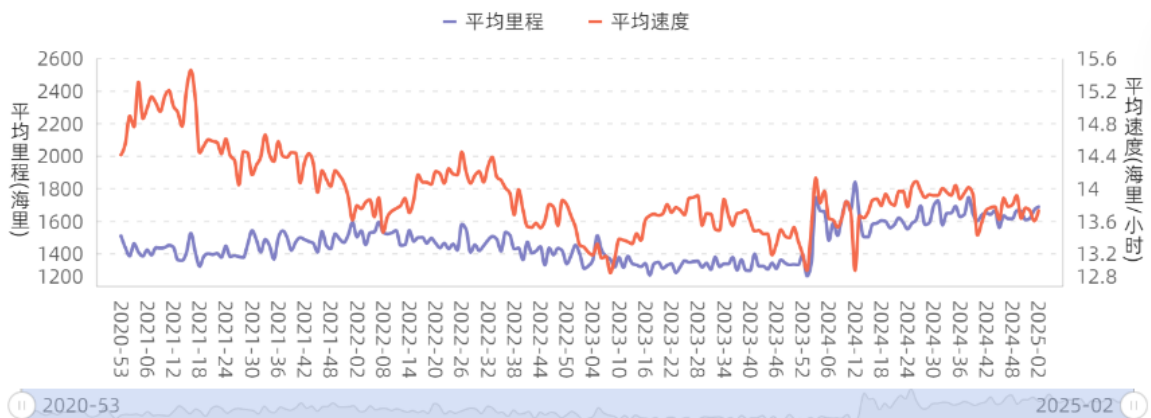
停航艘数及TEU



资料来源：船视宝，方正中期研究院

图6：全球集装箱船舶平均里程和平均航速

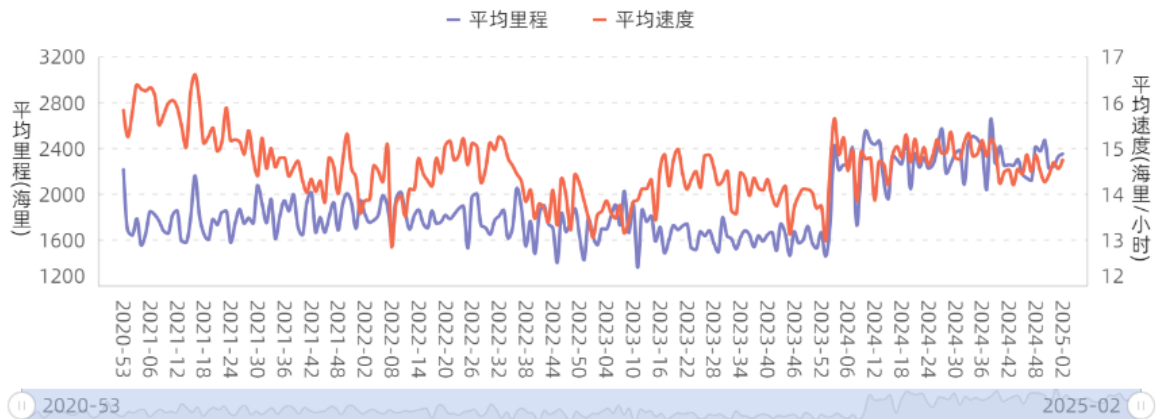
平均里程及速度



资料来源：船视宝，方正中期研究院

图7：全球集装箱船舶平均里程和航速

平均里程及速度（15000TEU以上）



资料来源：船视宝，方正中期研究院

二、航线运营情况

1、东西三大主干航线舱位投放力度

截至1月18日，亚欧、跨太平洋航线和跨大西洋航线运力规模分别达到485312TEU、557677TEU、148139TEU，周环比分别增长1.25%、0.71%、2.03%。

从1月13日至2月16日，四大东西向干航线（跨太平洋、跨大西洋以及亚洲-北欧和地中海航线）已被宣布95条航次服务被取消，取消占计划总量的13%。其中，约57%将在跨太平洋东向航线，20%在亚洲-北欧和地中海航线，23%在跨大西洋西向航线。

嘉华航运推出“中欧快航”（China Europe Express，简称CEX）。首航由“嘉华宁波”于去年12月30日从宁波启航，计划26天后抵到德国威廉港。

图8：亚欧航线集装箱船运力



资料来源：同花顺，方正中期研究院

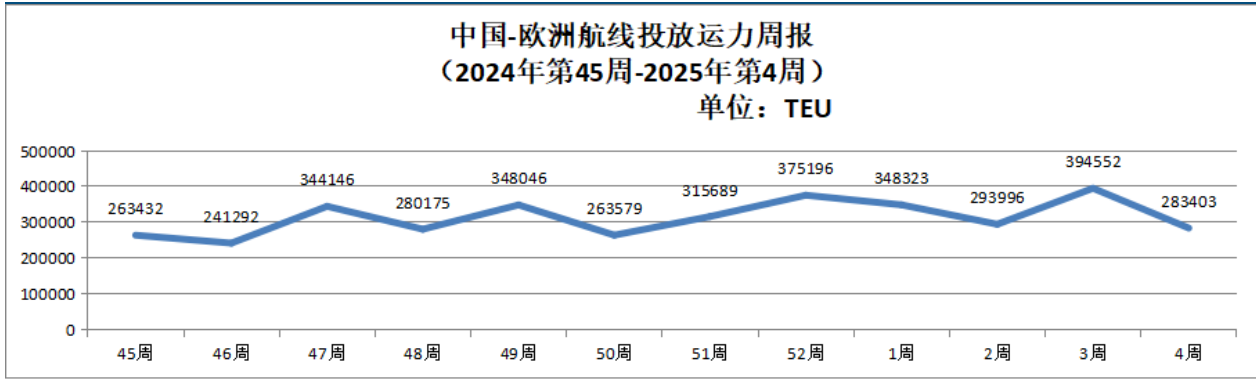
图9：跨太平洋航线集装箱船运力



资料来源：同花顺，方正中期研究院

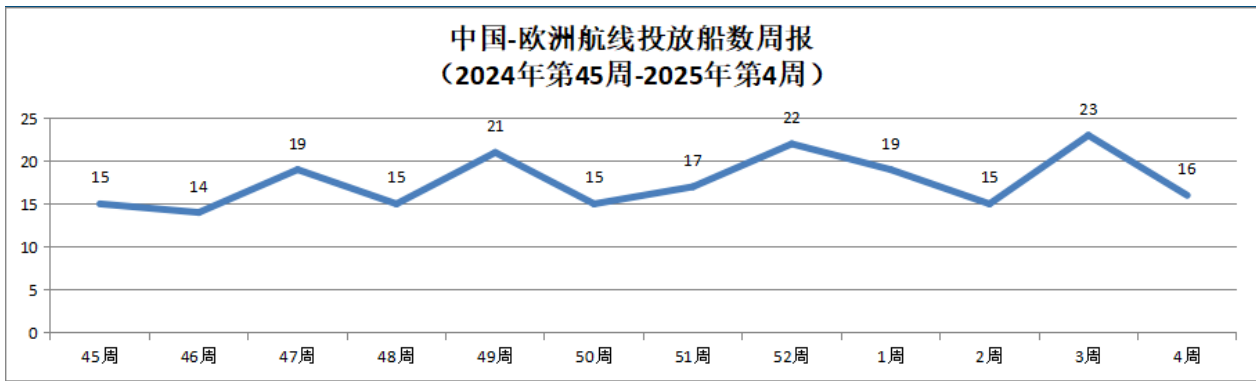
2、主要班轮公司在中欧航线运力投放力度

图10：中国-欧洲航线投放运力规模



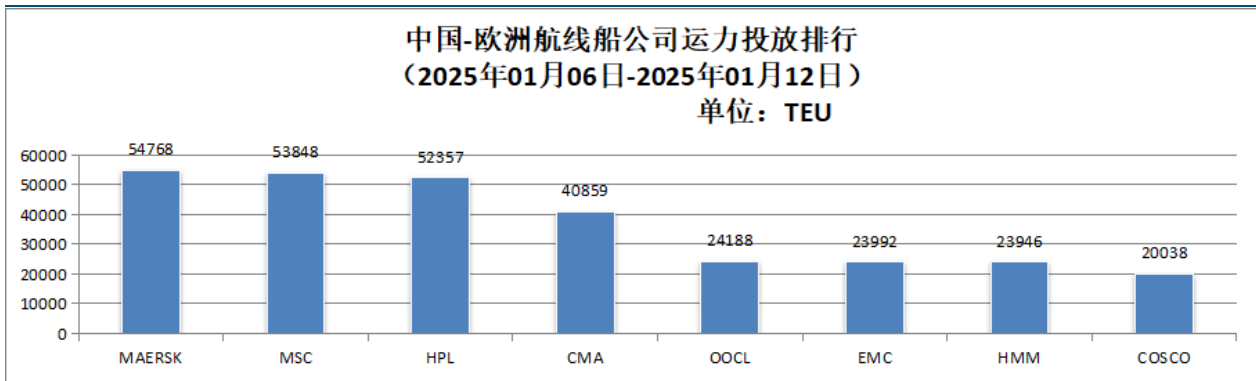
资料来源：维运网，方正中期研究院

图11：中国-欧洲航线投放船数



资料来源：维运网，方正中期研究院

图12：中国-欧洲航线船公司运力投放排行



资料来源：维运网，方正中期研究院

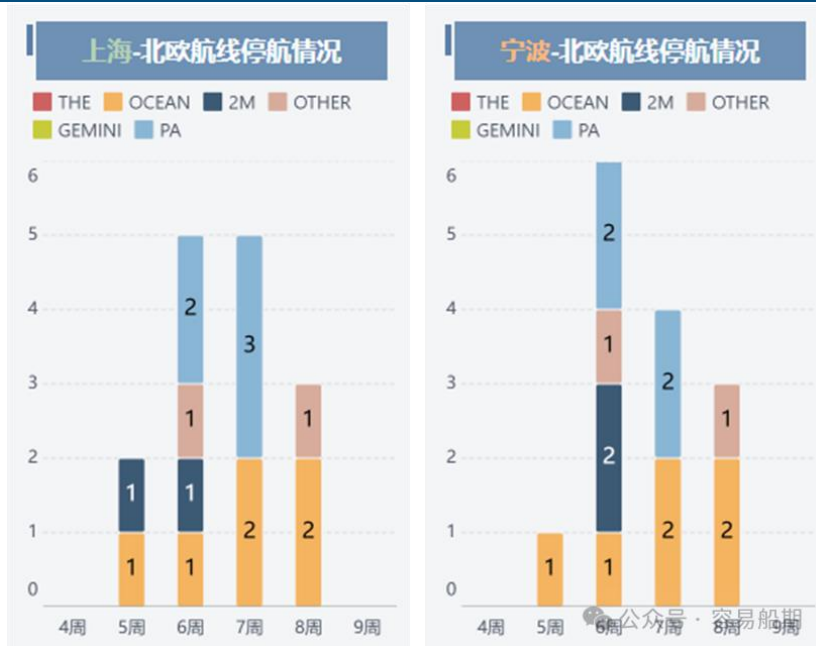
3、上海→欧洲舱位配置情况

图13：上海→欧洲舱位配置

区域	年月 周数	25年1月			25年2月			
		WK3	WK4	WK5	WK6	WK7	WK8	WK9
北欧	实际运力(TEU)	24.0万	28.1万	22.4万	17.9万	17.8万	22.1万	29.2万
	计划运力(TEU)	26.6万	27.1万	25.3万	26.0万	26.1万	30.0万	31.6万
	实际占计划比例	90%	104%	89%	69%	68%	74%	92%

资料来源：容易船期，方正中期研究院

图14：华东→欧洲航线停航情况



资料来源：容易船期，方正中期研究院

三、班轮公司运力规模

表3：全球TOP10班轮公司运力情况

排名	班轮公司	运力规模（TEU）
1	地中海航运	6368641
2	马士基航运	4444205
3	达飞轮船	3850221
4	中远海运	3343183
5	赫伯罗特	2336435
6	海洋网联	1964676
7	长荣海运	1777096
8	韩新航运	906167
9	以星航运	775007
10	阳明海运	705505

资料来源：iFinD、方正中期研究院

表4：全球TOP10班轮公司未下水新船订单规模

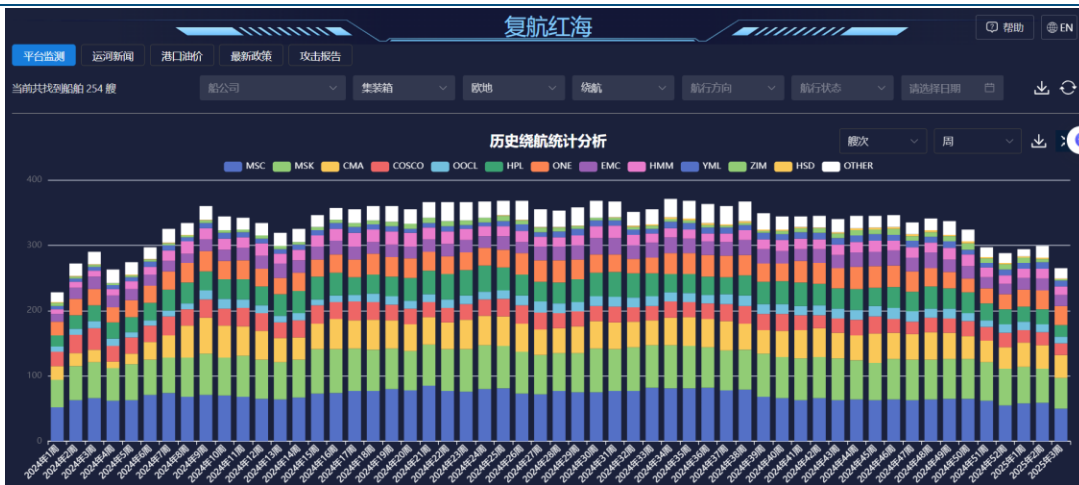
排名	班轮公司	新船订单规模（TEU）
1	地中海航运	2016424
2	达飞轮船	1142172
3	中远海运	881080
4	海洋网联	616572
5	长荣海运	557423
6	马士基航运	745134
7	赫伯罗特	466392
8	韩新航运	88700
9	阳明海运	77500
10	以星商船	39400

资料来源：iFinD、方正中期研究院

四、船效方面：加沙停火协议签订 红海危机结束现曙光

哈马斯和以色列签订加沙停火和人质互换协议，该协议于2025年1月19日生效，分三个阶段执行，卡塔尔、埃及、美国作为协议的担保国。胡塞武装暗示会停止袭击红海商船，但会视局势情况保留继续攻击的可能性。黎真主党领导人祝贺加沙停火协议达成，谴责以色列违反黎以停火协议。Week2欧线集装箱船舶绕航数量为299艘。

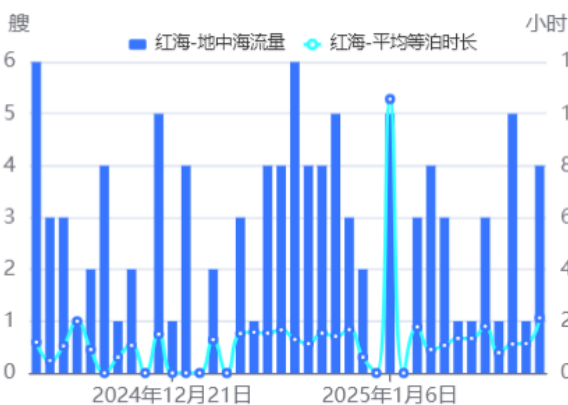
图15：欧线集装箱船舶绕航统计



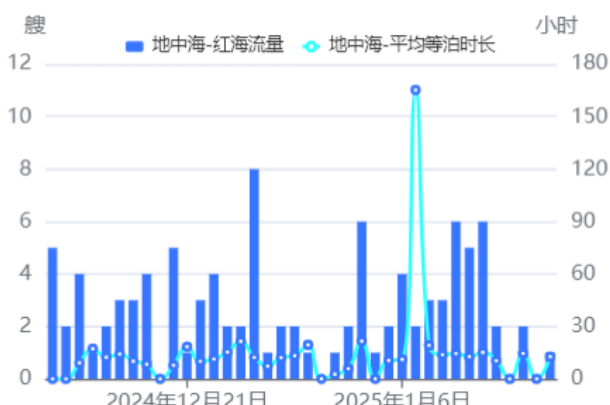
资料来源：船视宝，方正中期研究院

图16：集装箱船舶（红海→地中海）流量和锚泊时长

图17：集装箱船舶（地中海→红海）流量和锚泊时长



资料来源：船视宝，方正中期研究院



资料来源：船视宝，方正中期研究院

第三部分需求端：集装箱运量边际减少 中国出口贸易剧增

一、去年11月集装箱运量下降 联合国警告关税政策

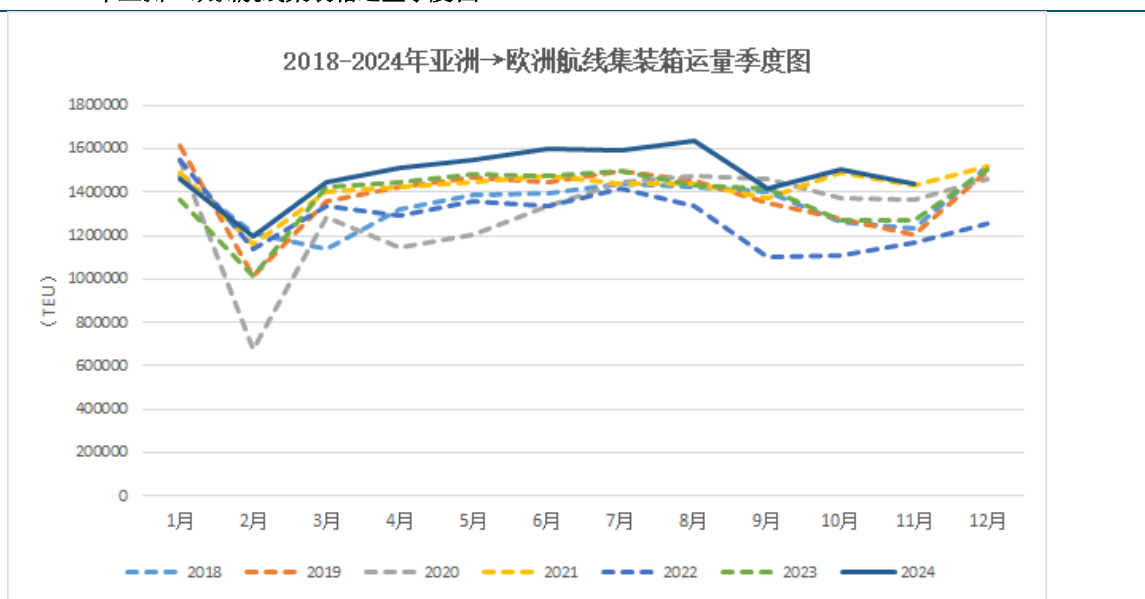
2024年11月全球集装箱运量录得1560.69万TEU，同比增长5.3%，环比减少1.6%。其中，亚洲→欧洲运量录得143.52万TEU，同比增长13.3%，环比减少4.7%。

图18：2024年11月全球及TOP10主干航线集装箱运量

排名	航线	运量 (TEU)	占比	同比	环比
总量	全球	15606900	100%	5.3%	-1.6%
1	亚洲区域内	4275300	27.4%	5.2%	1.3%
2	亚洲→北美	2036400	13.0%	10.7%	0.1%
3	亚洲→欧洲	1435200	9.2%	13.3%	-4.7%
4	亚洲→印巴/中东	797600	5.1%	7.7%	-6.0%
5	欧洲区域内	701400	4.5%	13.2%	-1.6%
6	北美→亚洲	515700	3.3%	-8.4%	4.3%
7	欧洲→南美	488000	3.1%	-12.6%	-6.3%
8	亚洲→中南美	433700	2.8%	5.1%	-8.1%
9	欧洲→北美	429300	2.8%	8.4%	-1.0%
10	亚洲→撒哈拉以南非洲	347200	2.2%	8.4%	-2.7%

资料来源：Bloomberg, 方正中期研究院

图19：2018-2024年亚洲→欧洲航线集装箱运量季度图



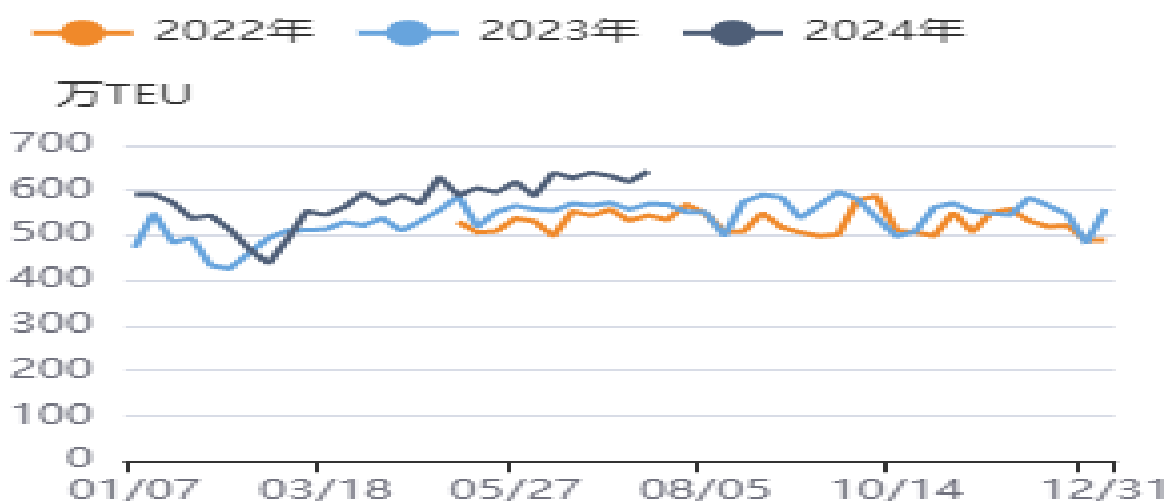
资料来源：Bloomberg, 方正中期研究院

世界银行警告称倘若特朗普政府加征10%关税且遭到其他国家采取报复性关税，2025年世界经济增速或下调0.3BP至2.4%，并且贸易战是一把双刃剑，对于美国自身经济也会产生极大负面影响，美国经济可能下调0.9BP至1.4%。

二、出口经济体：去年12月亚洲多国出口整体好转

2024年12月中国出口贸易额录得3356亿美元，同比和环比分别增长10.7%和7.5%。其中，出口至欧盟录得465亿美元，同比和环比增长8.8%和13.3%；出口至英国录得74亿美元，同比和环比增长3.1%和16.3%。上周中国港口集装箱吞吐量录得644.7万TEU，周环比增长6.9%。

图20：港口完成集装箱吞吐量周度值



资料来源：同花顺，方正中期研究院

图21：2024年中国出口贸易情况

亿美元	总出口	欧盟	英国	欧盟+英国	总出口同比	欧盟同比	英国同比	欧盟+英国同比	总出口环比	欧盟环比	英国环比	欧盟+英国环比
2024-12	3356	465	74	539	10.7%	8.8%	3.1%	8.0%	7.6%	13.3%	16.3%	13.7%
2024-11	3120	411	63	474	6.6%	7.2%	-0.3%	6.2%	1.0%	-5.6%	-9.3%	-6.1%
2024-10	3089	435	70	505	12.7%	12.7%	8.1%	12.1%	1.8%	3.4%	1.3%	3.1%
2024-09	3035	421	69	489	2.4%	1.3%	-7.6%	0.0%	-1.6%	-10.2%	-2.6%	-9.2%
2024-08	3083	468	71	539	8.6%	13.4%	2.1%	11.8%	2.7%	2.3%	1.7%	2.2%
2024-07	3003	458	69	527	6.9%	8.0%	-1.9%	6.6%	-2.3%	0.0%	1.0%	0.2%
2024-06	3073	457	69	526	8.5%	4.1%	8.4%	4.6%	1.8%	3.5%	6.6%	3.9%
2024-05	3018	442	65	506	7.4%	-1.0%	-7.1%	-1.8%	3.4%	2.4%	-4.3%	1.5%
2024-04	2919	431	67	499	1.3%	-3.6%	5.3%	-2.5%	4.5%	10.5%	18.6%	11.6%
2024-03	2794	390	57	447	-7.6%	-14.9%	-14.1%	-14.8%	26.0%	13.6%	8.8%	13.0%
2024-02	2217	344	52	396	6.3%	5.1%	18.9%	6.8%	-27.6%	-21.7%	-16.5%	-21.1%
2024-01	3064	439	63	502	7.7%	-7.4%	-7.6%	-7.4%	1.0%	2.7%	-12.2%	0.6%
合计	32709	4722	725	5447	-3.8%	-5.7%	-7.4%	-5.9%				

资料来源：同花顺，方正中期研究院

去年12月韩国出口额录得613.7亿美元，同比和环比分别增长6.6%和9%；印度出口额录得380.1亿美元，同比下降1%，环比增长18.4%。

图22：出口总额(美元计价):韩国:当月同比

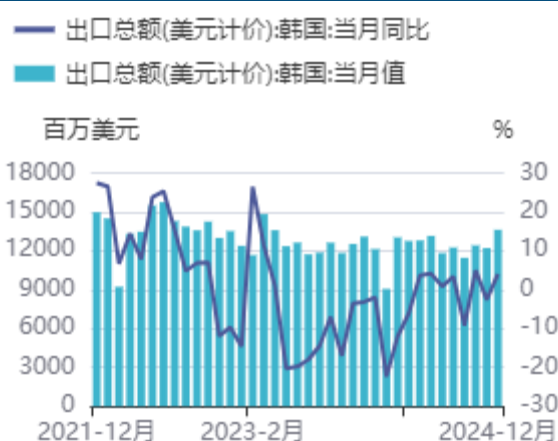
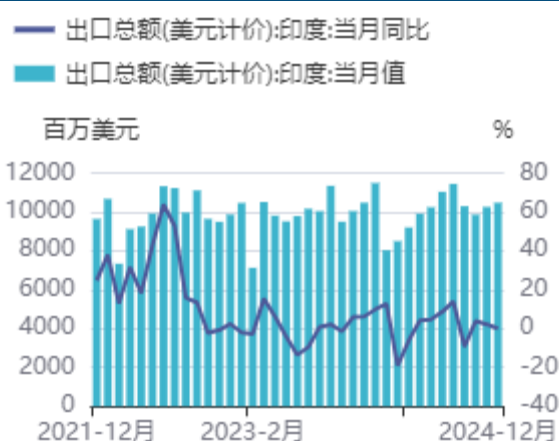


图23：出口总额(美元计价):印度:当月同比



资料来源：同花顺，方正中期研究院

资料来源：同花顺，方正中期研究院

三、进口经济体：欧元区经贸不振 英国复苏

欧元区方面：2024年德国实际GDP初值预计同比下降0.2%，连续两年负增长；11月欧元区进口贸易额录得2050.5亿美元，同比和环比下降3.7%和1.7%；12月欧元区HICP同比和环比分别增长2.4%和0.4%，高于前值2.2%和-0.3%。

英国方面：2024年11月英国GDP同比和环比分别增长1%和0.1%；11月英国进口贸易额录得479.3亿美元，同比和环比增长0.8%和0.5%；12月英国CPI同比增长2.5%，低于前值2.6%；环比增长0.3%，高于前值0.1%。

图24：德国实际GDP增长率



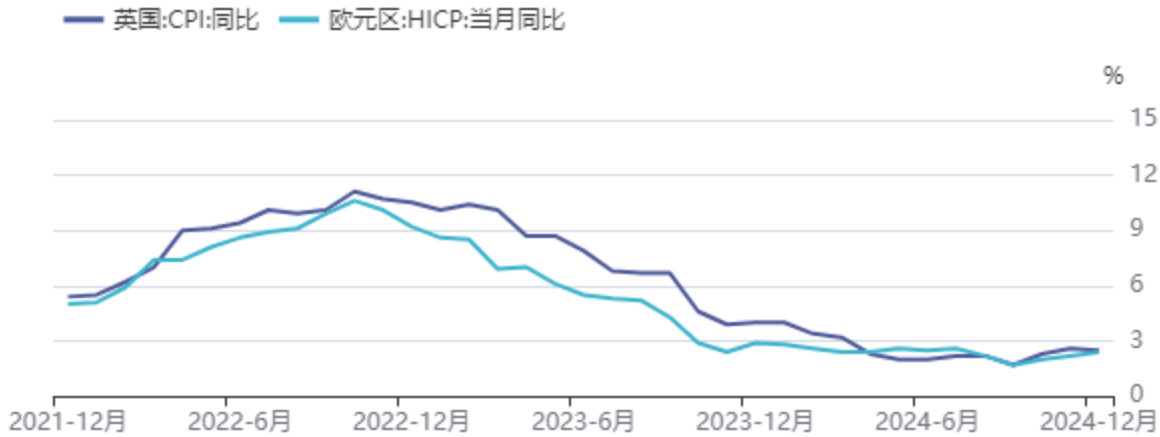
图25：英国月度GDP同比



资料来源：同花顺，方正中期研究院

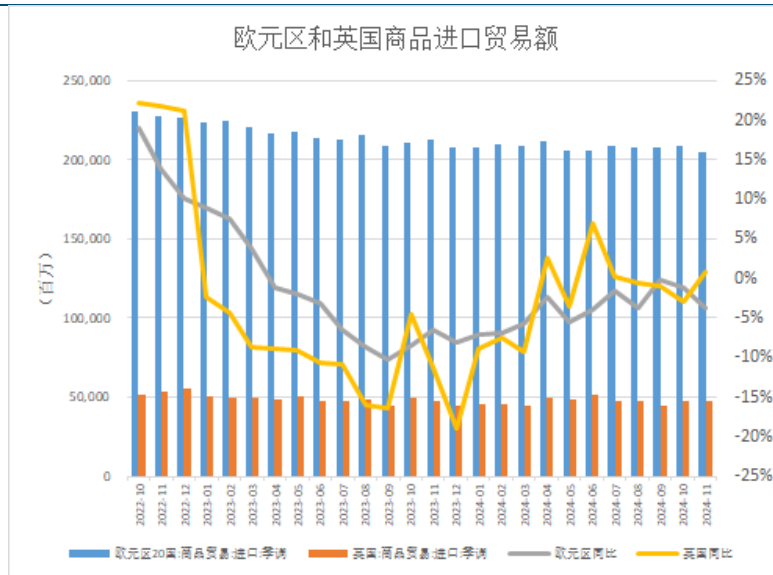
资料来源：同花顺，方正中期研究院

图26：欧元区和英国CPI同比



资料来源：同花顺，方正中期研究院

图27：欧元区和英国商品进口贸易额



资料来源：同花顺，方正中期研究院

第四部分船舶燃料油情况

图28：国际市场价:船用油(0.5%低硫燃料油, 供船估价):新加坡:中间价



资料来源：同花顺，方正中期研究院

第五部分美元兑人民币汇率

图29：中间价:美元兑人民币



资料来源：同花顺，方正中期研究院

第六部分后市展望

即期市场方面：进入1月下旬，工厂大规模停工休假，货量锐减，各大班轮公司可能会在春节前最后一周继续降价囤货。1月20日特朗普重返白宫，可能首先调停地缘冲突和国内改革，然后才会将目光转移至中美贸易战，并且可能采取逐步征税方式，因此美线关税抢运对欧线推涨行情或难以再现。春节假期之后货源并不理想，舱位配置逐周增加，即期运价还有下调空间。当前近月合约EC2502反弹动力主要源于即期降价不及预期以及船东加大停航力度。

地缘局势方面：巴以停火协议并不等于红海危机立即结束，后期需要关注三个层面：其一，停火、人质互换、解除加沙封锁的实际执行进程；其二，胡塞武装是否继续袭击红海商船和以色列；其三，班轮公司何时复航红海和复航节奏。未来变数很大，任何一方对协议产生异议或者采取行动都将令中远期合约出现大跌后反抽行情。

交易策略：即期降价且巴以停火协议达成，下周逢高沽空。主力合约EC2504支撑位1000-1100点，压力位1400-1500点。中远期合约关注停火协议实际落地情况及时调整仓位方向。

联系我们

分支机构	地址	联系电话
总部业务平台		
资产管理部	北京市朝阳区朝阳门南大街10号兆泰国际中心A座16层	010-85881312
期货研究院	北京市西城区展览馆路48号新联写字楼4层	010-85881117
交易咨询部	北京市西城区展览馆路48号新联写字楼4层	010-68578587
金融产品部	北京市朝阳区朝阳门南大街10号兆泰国际中心A座16层	010-85881295
机构业务部	北京市朝阳区朝阳门南大街10号兆泰国际中心A座16层	010-85881228
总部业务部	北京市朝阳区朝阳门南大街10号兆泰国际中心A座16层	010-85881292
分支机构信息		
北京分公司	北京市西城区展览馆路48号新联写字楼4层	010-68578987
北京石景山分公司	北京市石景山区金府路32号院3号楼5层510室	010-66058401
北京朝阳分公司	北京市朝阳区朝阳门南大街10号兆泰国际中心A座16层	010-85881061
北京望京分公司	北京市朝阳区阜通东大街6号院3号楼8层908室	010-62681567
河北分公司	河北省唐山市路北区金融中心A座2109、2110室	0315-5396886
保定分公司	河北省保定市高新区朝阳北大街2238号汇博上谷大观B座1902、1903室	0312-3012016
南京分公司	江苏省南京市栖霞区紫东路1号紫东国际创业园西区E2-444	025-58061185
苏州分公司	江苏省苏州市工业园区通园路699号苏州港华大厦716室	0512-65162576
上海分公司	上海市浦东新区长柳路58号604室	021-50588179
常州分公司	江苏省常州市钟楼区延陵西路99号嘉业国贸广场32楼	0519-86811201
湖北分公司	湖北省武汉市武昌区楚河汉街总部国际F座2309号	027-87267756
湖南第一分公司	湖南省长沙市雨花区芙蓉中路三段569号陆都小区湖南商会大厦东塔26层2618-2623室	0731-84310906
湖南第二分公司	湖南省长沙市岳麓区观沙岭街道滨江路53号楷林商务中心C座1606、2304、2305、2306房	0731-84118337
湖南第三分公司	湖南省长沙市芙蓉区黄兴中路168号新大新大厦5层	0731-85868397
深圳分公司	广东省深圳市福田区中康路128号卓越城一期2号楼806B室	0755-82521068
广东分公司	广州市天河区林和西路3-15号耀中广场B座35层07-09室	020-38783861
山东分公司	山东省青岛市崂山区香港东路195号上实中心T6号楼10层1002室	0532-82020088
天津营业部	天津市和平区大沽北路2号经津塔写字楼2909室	022-23041257
天津滨海新区营业部	天津市滨海新区第一大街79号泰达MSD-C3座1506单元	022-65634672
包头营业部	内蒙古自治区包头市青山区钢铁大街7号正翔国际S1-B8座1107	0472-5210710
邯郸营业部	河北省邯郸市丛台区人民路与滏东大街交叉口东南角环球中心T6塔楼13层1305房间	0310-3053688
太原营业部	山西省太原市小店区长治路329号和融公寓2幢1单元5层	0351-7889677
西安营业部	西安市高新区唐延南路东侧逸翠园二期(i都会)6幢10101	029-81870836
上海自贸试验区分公司	上海市浦东新区南泉北路429号1502D室	021-58991278
上海南洋泾路营业部	上海市浦东新区南洋泾路555号1106室	021-58381123
上海世纪大道营业部	上海市浦东新区世纪大道1589号长泰国际金融大厦1107室	021-58861093
宁波营业部	浙江省宁波市鄞州区扬帆路71号扬帆广场2栋西单元5-1	0574-87096833
杭州营业部	浙江省杭州市萧山区宁围街道宝盛世纪中心1幢1801室	0571-86690056
南京洪武路营业部	江苏省南京市秦淮区洪武路359号福鑫大厦1803、1804室	025-58065958
苏州东吴北路营业部	江苏省苏州市姑苏区东吴北路299号吴中大厦9层902B、903室	0512-65161340
扬州营业部	江苏省扬州市新城河路520号水利大厦附楼	0514-82990208
南昌营业部	江西省南昌市红谷滩新区九龙大道1177号绿地国际博览城4号楼1419、1420	0791-83881026
岳阳营业部	湖南省岳阳市岳阳楼区建湘路天伦国际11栋102号	0730-8831578
株洲营业部	湖南省株洲市天元区珠江南路599号神农太阳城商业外圈703号(优托邦第3号写字楼第7层C-704号)	0731-28102713
郴州营业部	湖南省郴州市苏仙区白鹿洞街道青年大道阳光瑞城1栋10楼	0735-2859888
常德营业部	湖南省常德市武陵区穿紫河街道西园社区滨湖路666号时代广场21楼	0736-7318188
风险管理子公司		
上海际丰投资管理有限责任公司	上海市浦东新区南洋泾路555号陆家嘴金融街区4号楼1105	021-20778818
上海际丰投资管理有限责任公司	北京市朝阳区朝阳门南大街10号楼兆泰国际中心A座16层	010-85881188

重要事项

本报告中的信息均源于公开资料，方正中期期货研究院对信息的准确性及完备性不作任何保证，也不保证所包含的信息和建议不会发生任何变更。我们力求报告内容的客观、公正，但文中的观点、结论和建议仅供参考，报告中的信息和意见并不构成所述期货合约的买卖出价和征价，投资者据此作出的任何投资决策与本公司和作者无关，方正中期期货有限公司不承担因根据本报告操作而导致的损失，敬请投资者注意可能存在的交易风险。本报告版权仅为方正中期期货研究院所有，未经书面许可，任何机构和个人不得以任何形式翻版、复制发布，如引用、转载、刊发，须注明出处为方正中期期货有限公司。